

P O L I C E :

quels changements en 2002?

Chacun sait que depuis plusieurs années, une refonte complète des forces de l'ordre est en cours d'élaboration. Elle a pour but principal de répondre aux situations nouvelles créées par les bouleversements intervenus au sein de notre société. Les deux changements les plus visibles de cette restructuration sont: au niveau fédéral, la fusion des forces de la Police judiciaire et de la Gendarmerie, et au niveau local, la redéfinition des zones de compétence territoriale.

Il était inévitable que les nouvelles ressources, en hommes et en matériel, destinées à combattre la criminalité sur le terrain, fussent intégrées dans une structure plus rationnelle et plus efficace: aux anciens corps de police communale (587 en Belgique fédérale) ont succédé 196 Zones de Police uni- ou pluricommunales.

Disons d'emblée que la Loi de 1998 n'a pas modifié les compétences de Police exercées soit par le Bourgmestre, chef administratif de ce Corps, soit par le Conseil communal. Lorsque les circonstances l'exigent, le Bourgmestre continuera à prendre des Arrêtés destinés à assurer (en vertu des Décrets de 1789) le maintien de l'ordre public ainsi que la sécurité des personnes et des biens, sur le territoire de la Commune. De même, le Conseil communal continuera d'établir des règlements de Police, notamment en matière de circulation routière.

Ce qui change, c'est l'organisation interne de la Police et l'autorité sur les divers services qui la

composent: elles sont confiées à un Collège de Police (composé des Bourgmestres des entités concernées) et à un Conseil de Police (composé d'Echevins et de Conseillers communaux, élus par les Conseils communaux).

De plus, un comptable spécial, sorte d'équivalent du Receveur communal, est chargé de la gestion financière du Corps de Police.

Enfin, un Conseil consultatif des Bourgmestres, composé de 16 membres (16 Bourgmestres du Royaume), donnera son avis sur les Lois, Arrêtés royaux et Décrets qui touchent aux missions et aux moyens confiés à la Police. Ce Conseil des Bourgmestres n'aura pas de pouvoir décisionnel.

L'entrée en vigueur des nouvelles dispositions, originellement prévue pour le 1er janvier 2001, a eu lieu au début de 2002, étant donné que toute une série d'arrêtés d'application devaient encore être pris avant la fin de l'année écoulée, en Conseil des Ministres, pour faire entrer ces mesures dans les faits, et que le Conseil des Bourgmestres était encore appelé, au moment où s'écrivent ces lignes, à émettre son avis sur un grand nombre de ces arrêtés.

Notre but, ici, est de vous donner, tout d'abord, les informations pratiques dont vous pouvez avoir besoin en tant qu'habitants d'Ixelles, dans votre vie quotidienne. Ensuite, nous examinerons, de façon plus globale, le schéma général de la nouvelle police, non dans le but d'en démonter tous les rouages, parfois complexes, mais afin de vous éclairer sur certains départements qui peuvent vous rendre des services appréciables dans les cas difficiles.

A. LA NOUVELLE ZONE BRUXELLES-IXELLES

Désormais, la Police d'Ixelles, la Police de Bruxelles et les anciennes Brigades de Gendarmerie de Bruxelles et de Laeken forment un seul corps de police, qui aura compétence sur la Zone Bruxelles-Capitale/Ixelles. Celle-ci compte, tous effectifs compris (commissaires divisionnaires, commissaires, inspecteurs principaux, inspecteurs, auxiliaires cadre administratif et logistique) 2 831 personnes.

La structure territoriale

La Zone Bruxelles-Capitale/Ixelles est sous l'autorité du Commissaire en Chef, M. François VAN REUSEL. Les caractéristiques de cette zone sont les suivantes: plus de 200.000 habitants, plus d'un million de navetteurs et de touristes par jour, environ 250 interventions policières par jour, environ 20000 pièces judiciaires et administratives par mois et quelque 2000 missions de service d'ordre assurées par an!



Les effectifs territoriaux de la Zone se montent à près de 1351 agents, ce qui est considérable. Pourquoi tant de personnel? Parce qu'au sein de cette Zone se trouvent un nombre important de bâtiments et de lieux publics particulièrement fréquentés, qui exigent, vu leur spécificité, une protection ou, à tout le moins, une surveillance spéciale: les Palais royaux de Bruxelles et Laeken, le Parlement fédéral, le Parlement bruxellois et le Vlaamse Raad, les Ministères, les institutions européennes, environ 200 ambassades et résidences diplomatiques, le Palais de Justice, les cliniques et hôpitaux, les lieux de culte, les campus de plusieurs universités et hautes écoles, le Stade Roi Baudouin et les Palais du Heysel, de nombreux sites touristiques, centres commerciaux, hôtels et près de 300 agences bancaires.



La Zone Bruxelles-Capitale/Ixelles comprend 3 Districts: le Centre historique de Bruxelles (le "Pentagone") et le Quartier européen (DISTRICT I); Laeken, Neder-over-Heembeek et Haren (DISTRICT II); Ixelles et les secteurs limitrophes de Bruxelles (avenue Louise et rues adjacentes, avenue F. D. Roosevelt et rues adjacentes, Bois de la Cambre) ((DISTRICT III).



Ixelles dans le District 3

Quand on regarde un plan d'Ixelles, on constate que le territoire de la commune est séparé en deux parties par l'avenue Louise, laquelle, tout comme le Bois de la Cambre, fait partie de la Ville de Bruxelles. Cette bizarrerie, que seule l'histoire explique, a été corrigée lors de la délimitation des Districts de Police: notre District 3 est donc un secteur territorial bien soudé.

Le District 3, notre District, se trouve sous l'autorité du Commissaire divisionnaire François PEETERS et dispose d'un Service de garde permanent (24h/24 et 365 jours par an).

Chaque District comporte, selon son étendue et son chiffre de population, un nombre correspondant de Divisions de Police, chacune dotée d'un Commissariat et dirigée par un Commissaire de Police. Nous avons 4 Divisions et donc 4 Commissariats.

Ière Division (avec Service de garde permanent du District):

rue du Collège 1 - 1050 Bruxelles (Ixelles)

tél. 02 515 71 11 - fax 02 515 71 99

Courriel: cpc@ixelles.irisnet.be

IIème Division:

rue Alphonse De Witte, 30 - 1050 Bruxelles (Ixelles)

Tél 02 515 72 11 - Fax: 02 515 72 00

IIIème Division:

rue de Livourne, 136 - 1050 Bruxelles (Ville de Bruxelles)

tél. 02 279 86 10 - Fax 02 279 86 09

IVème Division:

chaussée de Boondael, 480 - 1050 Bruxelles (Ixelles)

tél. 02 515 74 11 - fax: 02 515 74 00

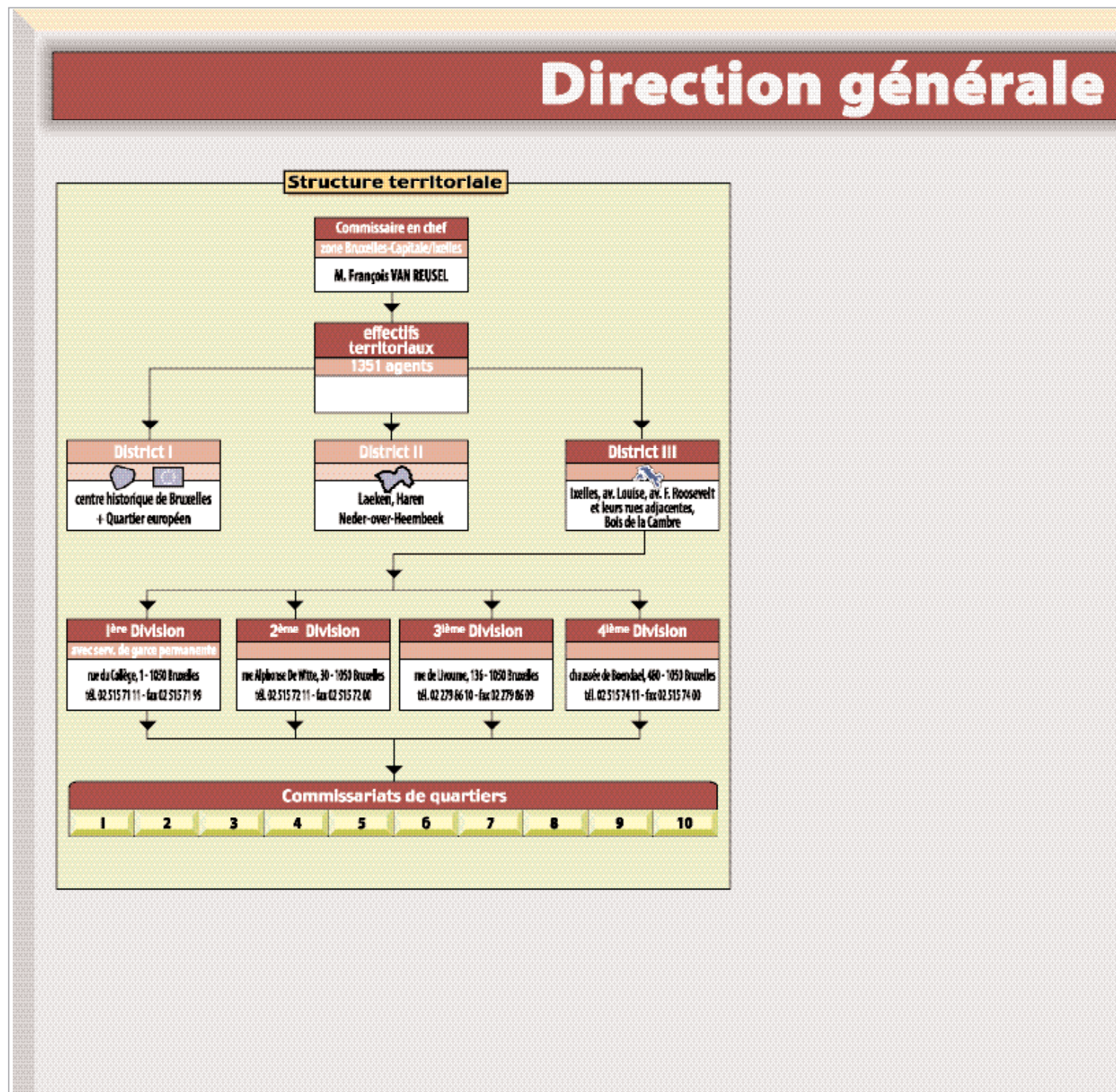
Vous l'aurez constaté: le Commissariat de la IIIème Division quitte l'avenue Louis Lepoutre pour s'installer rue de Livourne, 136. Cela signifie-t-il pour autant que ces locaux seront vides et que le service de proximité ne sera plus assuré? Il n'en est rien: le Bourgmestre Willy Decourty a insisté pour qu'une antenne de quartier soit maintenue avenue Louis Lepoutre 4. Vous pourrez donc vous y rendre, comme par le passé, et obtenir les mêmes services.

Antenne Lepoutre: tél.: 02 515 73 11, fax: 02 515 73 00

Le service de garde

Le service de garde permanent est situé au Commissariat de la Ière Division, rue du Collège 1, près de la place Fernand Cocq, à l'arrière de l'Hôtel communale (Tél. 02 515 71 11).

Transports en commun: Trams 54 et 71, arrêt Fernand Cocq, entre la Porte de Namur (métro)



et la place E. Flagey (Bus 59, 71, 366/TEC - trams 81 et 82).

Le service de garde du District est un service d'appui, qui assure la présence permanente d'un Officier de Police administratif (O.P.A.) et de plusieurs Officiers de Police judiciaire, afin de pouvoir traiter toutes les affaires urgentes.

Les Divisions et les quartiers

Chaque Division, dirigée par un Commissaire de Police, possède donc son Commissariat, accessible 24h/24, 365 jours par an. Nous venons de vous les présenter. Ces Divisions sont encore découpées en quartiers (10 en tout pour notre District): Leur raison d'être est d'offrir un service optimal de proximité aux citoyens. A chaque quartier sont affectés un Officier de Police et autant d'inspecteurs, d'agents et d'auxiliaires que l'exigent les missions et devoirs à accomplir.

C'est là que sont établis les ordres de mission pour les patrouilles mobiles (interventions 101) et les rondes pédestres.

Cette structure territoriale est celle à laquelle vous aurez affaire dans la plupart des cas de la vie quotidienne: perte de pièces d'identité, réservation temporaire d'une aire de stationnement, enlèvement d'un véhicule, plainte pour délits mineurs, etc. Cependant, il arrive que des événements d'importance ou de gravité majeure requièrent la mise en action de moyens appropriés, qui dépassent le cadre de la structure territoriale. C'est la raison d'être de la structure opérationnelle d'appui et de la structure fonctionnelle d'appui abordées brièvement ci-après.

B) LA STRUCTURE OPÉRATIONNELLE D'APPUI

Au sein de la Direction des Interventions et du Soutien opérationnel sont regroupés:

Le Service d'Ordre public, qui assure le bon déroulement des événements importants ou à risque (rencontres sportives, manifestations) ainsi que la surveillance et la protection des représentations diplomatiques et des bâtiments officiels;

La brigade canine: surveillance des espaces verts, présence lors des grandes rencontres sportives, pistage en matière de drogue.

Au sein de la Direction de la recherche locale sont regroupés:

Le Service judiciaire: renseignements généraux, recherche criminelle;

Le Service "Famille et Jeunesse": disparition de mineurs, délinquance juvénile, absentéisme scolaire, délits sexuels commis par ou à l'encontre de mineurs, enquêtes sociales et familiales prescri-

tes par le Parquet ou le juge de la Jeunesse;

Les Unités d'appui: brigade anti-agression (interventions à risque), cellule d'analyse criminelle, laboratoire, gestion de l'information.

La Direction du Trafic gère tout ce qui concerne, de près ou de loin, la circulation routière: signalisation, contrôle de la circulation, surveillance aux abords des écoles, pédagogie en milieu scolaire, escortes officielles ou urgentes.

Il possède un service technique d'études, chargé d'établir les plans d'aménagement des carrefours et des voies publiques en collaboration avec les Communes, la STIB et les entreprises.

La Direction de la Police administrative porte mal son nom, car ses agents, regroupés en 4 sections, sont en permanence sur le terrain: ils assurent le respect de la Loi dans le secteur Horeca, collaborent avec l'IBGE à la protection de l'environnement, effectuent les enquêtes relatives à la détention d'armes et vérifient la conformité des systèmes d'alarme.

C) La Structure fonctionnelle d'appui

A côté de la Direction des ressources humaines et des Services généraux centralisés, qui ont un rôle essentiellement interne à la Police, la Structure fonctionnelle d'appui comporte la Direction de la Prévention et de l'Assistance:

Les Fonctionnaires de Techno-prévention donnent aux pouvoirs publics et aux particuliers toute une série de conseils techniques pour prévenir les vols de toute espèce (vols à la tire, mais surtout vols avec effraction, à domicile ou dans les véhicules,...);



POLITIE:

quels changements en 2002?

Iedereen weet dat sedert meerdere jaren een volledige omsmelting van het Politiekorps op touw gezet werd, met als doel de nieuwe vragen te beantwoorden die de grondige verandering van onze maatschappij veroorzaakte. De twee merkwaardigste wijzigingen zijn: op federaal niveau, de samensmelting van de Gerechtelijke Politie en de Rijkswacht, en op plaatselijk niveau, het herbepalen van de territoriale bevoegdheidzones.

Het was onontbeerlijk dat de nieuwe middelen (zowel het personeel als het materieel) om de criminaliteit ter plaatse te bestrijden in een meer rationale en meer efficiënte organisatie samengebracht werden: de voormalige gemeentelijke Politiekorpsen (587 in Federaal België) worden door 196 Politiezones vervangen, die zich over één of meerdere gemeenten uitstrekken. Eerst en vooral hoeft gezegd dat de Wet van 1998 de Politiebevoegdheden noch van de Burgemeester noch van de Gemeenteraad heeft veranderd.

Indien nodig zal de Burgemeester besluiten blijven nemen om, krachtens de Decreten van 1789, de openbare orde alsook de veiligheid van mensen en goederen op het grondgebied van de gemeente te bewaren.

Op dezelfde wijze zal de Gemeenteraad Politierglementen blijven treffen, onder andere op gebied van wegverkeer.

Wat is dus veranderd? De inwendige organisatie van het Politiekorps en het gezag op de verschillende diensten die er deel van uitmaken. Organisatie en gezag worden toevertrouwd aan:

een Politiecollege (bestaande uit de Burgemeesters van de betrokkene gemeenten) en een Politieraad (bestaande uit een aantal door de Gemeenteraad gekozen Schepenen en Gemeenteraadsleden).

Daarenboven is een bijzondere rekenplichtige met het financiële beheer van het Politiekorps belast.

Tenslotte zal een Raadgevende Commissie der Burgemeesters (waarvan de leden uit 16 Burgemeesters van het Koninkrijk bestaan) advies geven over Wetten, Koninklijke Besluiten en Decreten, voor al wat de opdrachten en de middelen van de Politie betreft. Deze Raadgevende Commissie zal alleszins geen beslissingskracht hebben.

De nieuwe maatregelen, die oorspronkelijk op 1 januari 2001 in werking moesten treden, werden op 1 januari 2002 getroffen: een ganse reeks Besluiten moesten voor het einde van het vorige jaar door de Regering getroffen worden,

om de beslissingen te concretiseren, en, toen deze tekst geschreven werd, moest de Raadgevende

Commissie haar advies daaromtrent nog uitdrukken.

Ons eerste doel is u alle praktische informatie te geven die u in het dagelijkse leven, als inwoners van Elsene, nodig zou hebben.

Later zullen we meer in het algemeen het organisatieschema van de nieuwe Politie nakijken, niet om al de soms ingewikkelde onderdelen ervan te bestuderen, maar om u meer inlichtingen te geven over sommige diensten die u in moeilijke omstandigheden aanzienlijk kunnen helpen.

Onze nieuwe Politie

Voortaan vormen de Politie van Elsene, de Politie van Brussel en de voormalige Rijkswachtbrigades van Brussel en Laken één enkel Politiekorps, die bevoegdheid zal hebben op de Zone Brussel-Hoofdstad/Elsene. De personeelsbezetting van de Zone, alle agenten samen (hoofdcommissarissen, commissarissen, hoofdinspecteurs, inspecteurs, hulpagenten, administratief en logistiek kader), bedraagt 2 831 personen.

De territoriale structuur

De Zone Brussel-Hoofdstad/Elsene staat onder het bevel van de Heer Hoofdcommissaris François VAN REUSEL. De Zone onder het oog van de statistiek: meer dan 200 000 inwoners; meer dan één miljoen pendelaars en toeristen per dag; ongeveer 250 politie-interventies per dag; ongeveer 20 000 gerechtelijke en administratieve stukken per maand en ongeveer 2 000 ordediensten per jaar!

De territoriale personeelsbezetting van de Zone bedraagt ongeveer 1 351 agenten, wat tamelijk veel is. Waarom zoveel personeel?



Omdat de Zone een groot aantal vaak bezochte openbare gebouwen en plaatsen bevat, die, omwille hun specificiteit, een bijzondere bescherming of tenminste een bewaking eisen: het Koninklijk Paleis en het Kasteel van Laken, het Federaal Parlement, het Brusselse Parlement en de Vlaamse Raad, de Ministeries, de Europese instellingen, ongeveer 200 ambassades en diplomatieke residenties, het Justitiepaleis, de klinieken en ziekenhuizen, de gebedsoorden, een paar universiteits- en hogere schoolcampussen, het Koning Boudewijnstadion, de Eeuwfeestpaleizen op de Heizel, talrijke toeristische sites, commerciële centra, hotels en bijna 300 bankagenschappen.



De Zone Brussel-Hoofdstad/Elsene bevat 3 Districten: het historische centrum van Brussel (het Pentagon) en de Europese wijk (District I); Laken, Neder-over-Heembeek en Haren (District II); Elsene en de nabije gedeelten van de Stad Brussel (Louizalaan en belendende straten, F.D.Rooseveltlaan en belendende straten, Ter Kamerenbos) (District III).

Ce supplément à INFO IXELLES n°5, périodique mensuel de la Commune d'Ixelles, a été réalisé par le Service de l'Information.
tél. 02 515 61 90 - www.ixelles.be - Ed. resp.: J.-P. Brouhon, Echevin de l'Information, 168 Ch. d'Ixelles, B-1050

Deze bijlage van ELSENE INFO n°5, maandelijks informatieblad van de Gemeente Elsene, wordt gerealiseerd door de Informatiedienst.

tel. 02 515 61 90 - www.elsene.be - Verantw. uitg.: J.-P. Brouhon, 168 Elsense steenweg, B-1050

Elsene in District III

Wanneer men een kaart van Elsene bekijkt merkt men dat het grondgebied van de gemeente door de Louizalaan in twee verdeeld is: deze laan, alsook het Ter Kamerenbos vormen een gedeelte van de Stad Brussel. Deze eigenaardigheid, die alleen aan de geschiedenis toe te wijden is, werd verholpen toen de Politiedistricten werden bepaald: ons District is terug een hecht grondgebied geworden. District 3 staat onder het bevel van de Heer Hoofdcommissaris François PEETERS en beschikt over een permanente wachtdienst (24uur/24 en 365 dagen in het jaar).

Elk District bevat, volgens oppervlakte en bevolking, een zeker aantal Politieafdelingen, die elk over een Commissariaat beschikken en door een Politiecommissaris geleid worden. 4 Afdelingen en dus 4 Commissariaten:

Iste Afdeling

(met permanente wachtdienst van het District):

Collegestraat 1 - 1050 Brussel (Elsene)
tel. 02 515 71 11 - fax: 02 515 71 99
e-mail: cpc@ixelles.irisnet.be

IIde Afdeling:

Alphonse De Wittestraat, 30 - 1050 Brussel (Elsene)
tel. 02 515 72 11 - fax: 02 515 72 00

IIIde Afdeling:

Livornostraat 136 - 1050 Brussel (Stad Brussel)
tel. 02 279 86 10 - fax: 02 279 86 09

IVde Afdeling:

Boondaalse steenweg 480 - 1050 Brussel (Elsene)
tel. 02 515 74 11 - fax: 02 515 74 00

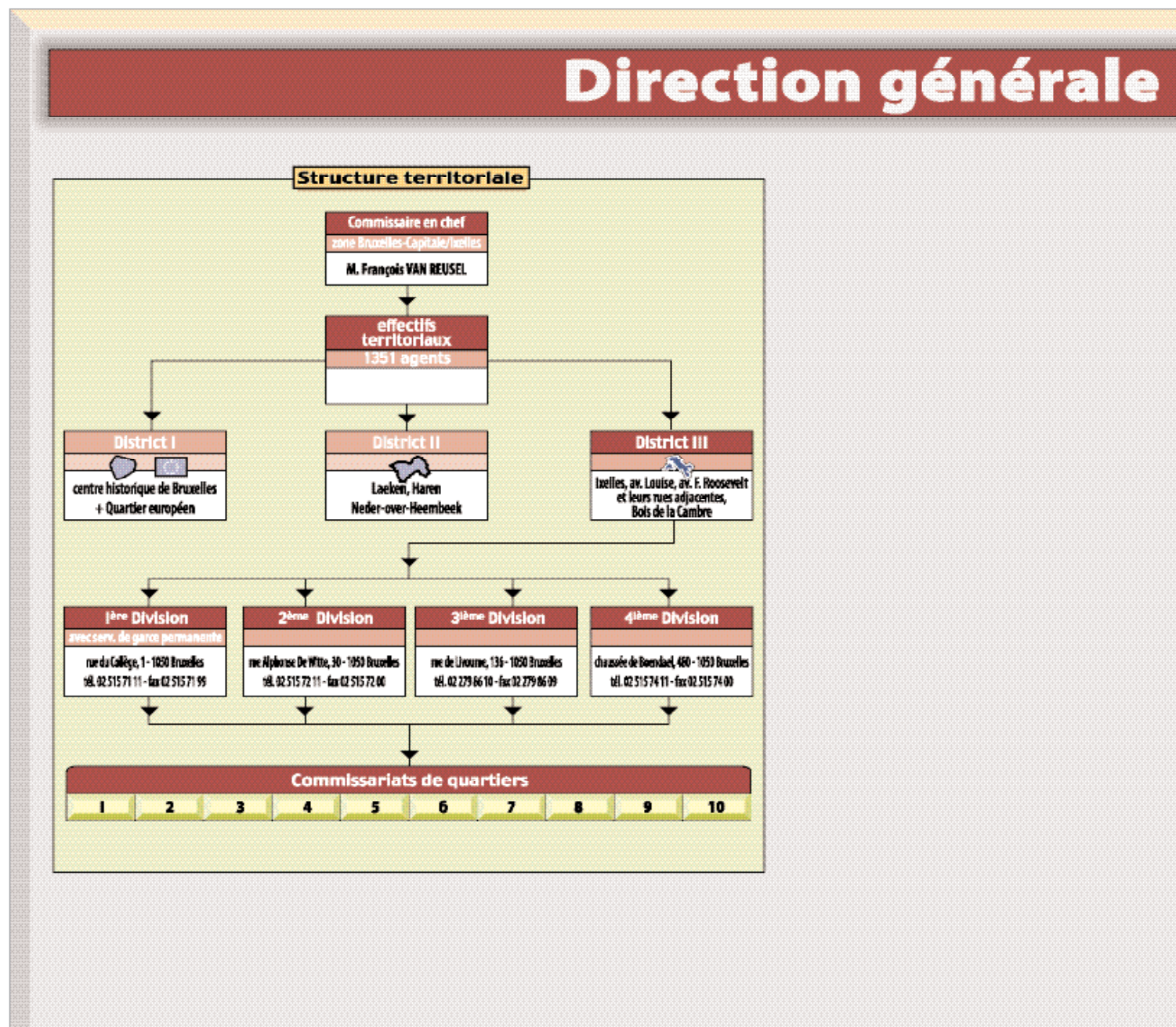
Zoals u merkt ligt het Commissariaat van de IIIde Afdeling niet meer Louis Lepoutrelaan, 4, maar wel Livornostraat, 136. Betekent dit dat die lokalen leeg zullen blijven en dat de nabijheidsdiensten niet meer vervuld zullen worden? Hoegenaamd niet: Burgemeester Willy Decourty zorgde ervoor dat een wijksteunpunt in de lokalen van Louis Lepoutrelaan, 4 behouden wordt. U kan er dus gerust blijven naartoe gaan en van dezelfde diensten genieten dan vroeger.

Lepoutre hulp punt: tel.: 02 515 73 11 - fax: 02 515 73 00

De wachtdienst

De permanente wachtdienst bevindt zich in het Commissariaat van de Iste Afdeling gelegen Collegestraat, 1, dicht bij het Fernand Cocqplein, op de achterkant van het Gemeentehuis (Tel.: 02 515 71 11). Openbaar vervoersmiddelen: Trams 54 en 71, Fernand Cocqhalte, tussen de Naamse Poort (metro) en het Eugène Flageyplein (Autobussen 59, 71, 366 (TEC) – Trams 81 en 82).

De Districtswachtdienst is een steundienst, waar een Officier van Bestuurlijke Politie (O.B.P.) en van meerdere Officieren van Gerechtelijke Politie (O.G.P.) voortdurend aanwezig zijn, om alle dringende gevallen te behandelen.



Afdelingen en Wijken

Elke Afdeling, onder de leiding van een Politiecommissaris, bezit dus een Commissariaat en is 24 uur/7dagen toegankelijk. Daar worden de orders aan de mobiele patrouilles gegeven (101 interventies) en de plichten vastgesteld. De Afdelingen zijn in Wijken verdeeld (een aantal van 10 in ons District): ze bestaan om een optimale nabijheidsdienst aan de burgers te bieden. Elke Wijk wordt door een Politieofficier geleid, die wordt bijgestaan door zoveel inspecteurs, agenten en hulpagenten dan opdrachten en plichten het eisen.

In de meeste gevallen van het dagelijkse leven zult u met deze territoriale structuur te doen hebben: indien u uw identiteitskaart verloren hebt, indien u een tijdelijke parkeerplaats wenst te reserveren, een voertuig wil laten weghalen (of uit de autobewaarplaats terughalen...), een klacht indienen, enz. Er gebeurt nochtans dat belangrijke evenementen of zware gevallen andere middelen eisen, die het kader van de territoriale structuur te buiten gaan.

Daarom bestaat er een operationele steunstructuur en een functionele steunstructuur, waarvan we nu de verschillende afdelingen zullen nakijken.

B. De operationele steunstructuur

In de Directie Interventies en Operationele Ondersteuning vindt men:

- De Dienst Openbare Orde, die ervoor zorgt dat belangrijke of risicodragende evenementen goed aflopen (sportwedstrijden, betogingen) en dat ambassades, diplomatieke residenties en openbare gebouwen bewaakt en beschermd worden;

- De Hondenbrigade, die belast is met de bewaking van groene ruimten of grote sportwedstrijden, alsook met de strijd tegen verdovende middelen (speurhonden).

In de Directie Lokale Recherche vindt men:

De Gerechtelijke Dienst: algemene inlichtingen en criminele recherche;

De Dienst "Jeugd en Gezin": verdwijningen van minderjarigen, jeugddelinquentie, schoolverzuim, zedenfeiten waarvan een minderjarige dader of slachtoffer is, sociale en familiale onderzoeken die door het Parket of de Jeugdrechter gevraagd worden;

De Steuneenheden: de Anti-Overvalbrigade (gevaarlijke tusekomsten), de cel Criminaliteitsanalyse, het laboratorium en het secretariaat voor het beheer van informaties.

De Verkeersdirectie beheert al wat van dicht of van ver het verkeer betreft: wegsignalisatie, contrôle op het verkeer, toezicht in de nabijheid van scholen, pedagogie voor jongeren in de klassen, officiële of dringende escorts.

Ze werkt met een Technische Dienst, die plannen opmaakt voor het aanleg van kruispunten en openbare wegen, in samenwerking met de Gemeenten, de MIVB en de bedrijven.

De Directie Administratieve Politie draagt een eigenaardige naam: de agenten, die in 4 afdelingen zijn verdeeld, bevinden zich voortdu-

rend op het terrein. Zij zorgen voor het naleven van de Wet in de Horecasector, werken samen met het Brussels Instituut voor Milieubeheer aan de bescherming van het leefmilieu, voeren onderzoeken uit in verband met het bezit van wapens en controleren de conformiteit van alarmsystemen.

De herstructurering van onze Politie De functionele steunstructuur

Naast de Directie Human Resources en de Algemeen Gecentraliseerde Diensten, die hoofdzakelijk een interne opdracht hebben in het kader van de Politie, bevat de Functionele Steunstructuur de Directie Preventie en Bijstand:

De technopreventie ambtenaren bieden aan de besturen en aan de burgers een ganse reeks adviezen om allerlei diefstallen te voorkomen (gauwdiefstallen, maar vooral diefstallen met inbraken, thuis of in de wagens,...).

De Overlegassistenten blijven in contact met risicodragende groepen tussen de bevolking, om de spanning te beheren: ze zijn op het terrein actief, midden in de wijken;

Het Bureau Politiebijstand aan Slachtoffers helpt niet alleen de slachtoffers de schok te boven te komen en zich aan de bevoegde instanties te wenden, maar houdt zich ook bezig met de opvoeding van de andere agenten om deze morele en administratieve ondersteuning aan te bieden.

De Algemene Directie

Al de Diensten die we nagekeken hebben zijn in de Algemene Directie gecördineerd: naast operationele opdrachten (tussenkomsten) en functionele opdrachten (logistiek, studie bureau, beheer van het personeel) bestaan er ook:

- een Dienst Interne Contrôle en

- een Secretariaat, die zich meer in het bijzonder met de externe relaties bezighoudt (woordvoerder voor de Pers).

