

Informatique et dynamique

Une administration comme celle d'Ixelles avec 1300 fonctionnaires représente indéniablement un parc informatique substantiel! Plus de 430 ordinateurs sont inventoriés. On imagine la complexité de la tâche lorsqu'il s'agit d'envisager les développements nouveaux que peut apporter l'informatique dans une commune. Ou d'assurer le choix de ce matériel, de l'installer, d'en assurer la maintenance, de répondre aux appels au secours d'un personnel confronté à des problèmes techniques...

Une dizaine de personnes constituent aujourd'hui le service informatique communal composé de trois départements: administratif, gestion du réseau (avec la configuration des droits des utilisateurs), technique (installation des postes, maintenance du matériel, des logiciels).

C'est en janvier 2002, suite aux Accords dits du Lombard, que l'Echevin de l'Informatique Pascal Dufour est entré en fonction. Après avoir fait rapidement le tour de la situation existante alors et des premiers résultats engrangés en cette matière par le Collège en place depuis le début de la législature, il se mit à la tâche. Qui n'est vraiment pas mince. L'enjeu pour Ixelles est, en effet, de taille puisqu'il s'agit de développer l'informatique communale en tenant compte des besoins et des réalités de travail du personnel communal.

Un coordinateur informatique a été désigné au début de cette année; il doit assurer le relais entre les différents services de l'administration, le CIRB (Centre informatique de la Région de Bruxelles-Capitale) et le consultant extérieur auquel la commune a fait appel. Ce coordinateur visite également chaque service communal afin d'examiner tout projet qui permettrait d'assurer une meilleure gestion du service et un plus grand impact du travail. On peut par exemple penser à des outils de gestion des stocks à l'économat. Ou à un logiciel cartographique pour mieux planifier les travaux publics. >> PAGE 12

Met 1300 ambtenaren beschikt het Elsense Gemeentebestuur ongetwijfeld een uitgebreid informaticapark! In de inventaris telt men meer dan 430 computers. Informatica ligt ook aan de basis van een ganse reeks nieuwe ontwikkelingen in een gemeente. Die vernieuwingen nauwkeurig bepalen kan enkel een complexe opdracht zijn. Daarbij komt de keuze, de installatie en het onderhoud van het materieel, en bijstand verlenen aan het personeel dat met technische problemen kan geconfronteerd worden...

Vandaag bestaat de gemeentelijke dienst Informatica uit een tiental ambtenaren met drie afdelingen: de administratieve afdeling, het beheer van het informaticanet (met configuratie van de rechten der gebruikers) en de technische afdeling (installatie van de P.C.'s, onderhoud van het materieel en van de software).

Ingevolge de Lombard-akkoorden trad Schepen van Informatica Pascal Dufour in functie in januari 2002. Na een vlug overzicht van de situatie en van de resultaten van het nieuwe College op dat gebied is hij aan zijn moeilijke taak begonnen. De inzet is groot voor Elsense, vermits men tegelijkertijd de gemeentelijke informaticadienst moet ontwikkelen, en rekening moet houden met de behoeftes en de realiteiten op het terrein van het gemeentepersoneel.

In het begin van dit jaar werd er een Informatica Coördinator benoemd; hij treedt op als tussenpersoon tussen de verschillende diensten van het gemeentebestuur, het C.I.B.G. (Centrum voor Informatica in het Brusselse Hoofdstedelijk Gewest) en de externe adviseur die door de gemeente geraadpleegd wordt. Deze coördinator bezoekt ook al de gemeentediensten om nieuwe initiatieven te bekijken met het oog op een beter beheer van de diensten zelf en een grotere doeltreffendheid in het werk. Men denkt bij voorbeeld aan software voor het voorraadbeheer in het Economaat, of voor cartografische toepassingen om de openbare werken beter te plannen. >> PAG. 12

Informatica en dynamiek



CENTRE D'ART CHAPELLE DE BOONDAEL: NAISSANCE D'UNE ASBL

Propriété de la Commune d'Ixelles située sur le square du Vieux Tilleul, la Chapelle de Boondael a été longuement occupée par la Fondation de Cloedt qui y a installé en 1997 le siège social de l'asbl "Les Amis du Centre d'art Chapelle de Boondael". Celle-ci a d'ailleurs contribué à la rénovation du lieu et y a organisé diverses manifestations à caractère culturel, principalement des expositions, avec le soutien financier et logistique des autorités ixelloises.

Afin de clarifier au mieux les termes d'une véritable collaboration entre une association privée et un pouvoir communal, les deux parties ont créé le 18 juillet dernier l'asbl "Centre d'art Chapelle de Boondael" et ont signé la convention réglant les modalités de cette nouvelle structure. Le Conseil d'administration de celle-ci est composé de cinq membres:

Sylvie Foucart, Echevine de la Culture (qui préside l'asbl), Marinette de Cloedt (présidente du C.A.), Jean-Pierre Brouhon, Echevin des Finances, Denis Stokkink et Jean-Jacques de Cloedt. Philippe Perreaux continue par ailleurs à assurer la direction artistique du lieu.

L'asbl "Les Amis...", quant à elle, devrait prendre les mesures utiles pour éviter toute confusion entre la nouvelle entité mise en place et ses anciennes activités. Son objet social est bien évidemment repris par la nouvelle association qui veillera à inscrire celle-ci dans le respect de la loi du 16 juillet 1973 garantissant la protection des tendances idéologiques et philosophiques ("Pacte culturel") et dans l'esprit du décret de la Communauté française du 28 juillet 1992 fixant les conditions de reconnaissance et de subvention des centres culturels. Du point de vue de la programmation, le Centre entend favoriser le plus large développement des possibilités de création, d'expression et de communication.

Il organisera des manifestations mettant en valeur les oeuvres du patrimoine culturel local, régional, communautaire et international. Un contrat-programme annuel sera présenté par le Conseil d'administration en chaque début d'année civile. Les frais de programmation et de fonctionnement seront pris en charge paritairement par la Fondation de Cloedt et la Commune d'Ixelles qui verseront chaque année une subvention de l'ordre de 80000 euros.

Infos: Centre d'art Chapelle de Boondael, square du Vieux Tilleul 10, 1050 Bruxelles, 02 662 07 89.



Sylvie Foucart Marinette De Cloedt



En haut, de gauche à droite : Philippe Dechambre, Céline Soupart, Thierry Goetghebeur, Corinne Beccaren, Gertrude Kafuka, Mohamed Isidi, Térèsa Oger, Danielle Debrigode, Alexandre Wanet, Barbara Van Lander, Mkhichi Abderammane, Azzedine Lahmiri, Françoise Maes, Elisabeth Aksajef, Aziz Ahsinat
En bas, de g. à dr. : Rabha n'Berri, Serge Antunes, Ida Dal, Edwige Deman, Khadija Fellahi, Sabrina Martin

Un "contrat de société et de prévention" pour Ixelles

Depuis le 1^{er} janvier 2002, le "Contrat de Sécurité" d'Ixelles a été rebaptisé "Contrat de société et de prévention". Une nouvelle dénomination qui permet à plus de 65 personnes d'être dorénavant réparties dans différents services communaux relevant directement de l'autorité du Bourgmestre, M. Willy Decourty, tels que le Service de médiation sociale, les Assistants de Prévention et de Sécurité (APS), EPISODE, le Service des travailleurs communautaires ou encore le Service d'Encadrement des Mesures Judiciaires Alternatives (SEMJA).

De manière générale, la philosophie du nouveau "Contrat de société et de prévention" repose sur le constat selon lequel une réponse policière aux problèmes d'insécurité ne peut aboutir que si une action sociale est parallèlement menée. Absente dans l'ancienne mouture du "Contrat de sécurité", une dissociation est désormais clairement opérée entre les tâches de prévention accomplies par le personnel civil attaché aux zones de police et celles relevant directement du contrat de société communal.

Le Service de médiation sociale d'Ixelles a ainsi pour objectif de favoriser, d'une part, l'intégration des populations socialement fragiles et de promouvoir, d'autre part, la cohabitation harmonieuse des différentes communautés locales ("Ixelles en couleurs", "Je dis bonjour à mon voisin"). Par le biais des permanences sociales (accessibles tous les matins de 8h30 à 12h00, sauf le mercredi), les médiateurs accomplissent toutefois une tâche de première ligne, à savoir celle de trouver des solutions aux diverses problématiques qui leur sont soumises (démarches auprès de l'administration communale, contestations de décisions administratives, etc.).

Dans le cadre de la médiation sociale, le médiateur intervient après le dépôt d'une plainte – qui doit porter sur des infractions telles que des troubles de voisinage, abandon de famille, menaces verbales, coups et blessures, abus de confiance, vols simples, etc. – afin de tenter d'apaiser le conflit et d'apporter une réponse réparatrice et acceptable pour toutes les parties.

De leur côté, les Assistants de Prévention et de Sécurité (APS) remplissent des missions préventives par leur présence visible aux abords des écoles primaires de la Commune, des transports en commun et de certains quartiers.

Un rôle de prévention auquel s'ajoutent ceux d'information et d'assistance. Le cadre actuel du personnel est actuellement de 38 assistants. Il permet d'assurer également une présence renforcée autour des établissements scolaires.

EPISODE (ex-Cellule d'Accompagnement et de Prévention) est un Service Ressource destiné à rechercher des solutions pour tous les problèmes liés au décrochage scolaire. En étroite collaboration avec l'instruction publique, elle remplit des missions d'ordre individuel, collectif et communautaire en offrant au jeune et à sa famille une aide et un accompagnement en cas de décrochage ou d'absentéisme scolaire.

Créé en juin 2002, le Service des travailleurs communautaires a, quant à lui, pour objectif la restauration du lien social en intervenant, par exemple, dans des quartiers où la cohabitation parfois difficile entre habitants et certains groupes de personnes génère une insécurité ou un sentiment d'insécurité. Les travailleurs communautaires agissent également en soutenant des initiatives locales, en élaborant avec les habitants et les associations de terrain des projets qui proposent des réponses adéquates et adaptées aux réalités du quartier, en développant tout projet ou action qui permette l'émancipation sociale des individus et qui leur renvoie une autre image d'eux-mêmes et de leur lieu de vie.

La Cellule "Techno-Prévention" vise, pour sa part, à accentuer la protection des habitations (exemple: l'installation de portes blindées par des particuliers) sur le territoire communal. Au-delà de l'octroi d'une prime (25% des frais avec un maximum de 247,89 euros), elle assure un déplacement gratuit au domicile des ixellois qui en font la demande et offre à ces derniers des conseils adaptés aux spécificités de leurs habitations.



Enfin, le Service d'Encadrement des Mesures Judiciaires Alternatives (SEMJA) s'inscrit dans le projet de médiation pénale, d'encadrement de travaux d'intérêt général et de formation des personnes faisant l'objet de décisions des instances judiciaires. Et il y a également lieu de citer les Assistants de Concertation (AC) et le Bureau d'Assistance aux Victimes (BAV). Ces deux services ont été transférés à la Zone de police Bruxelles-Capitale-Ixelles et ne dépendent donc plus directement du "Contrat de société et de prévention" communal mais ils sont toujours opérationnels. Le rôle du premier consiste à permettre l'amélioration des relations entre la police et la population (très concrètement, il s'agit pour ces assistants d'organiser des activités favorisant le dialogue entre les jeunes et la police, d'intervenir sur le terrain lors de perturbations ou encore d'améliorer l'intégration des policiers allochtones); celui du second est de prendre en charge la sensibilisation et la formation continue des fonctionnaires de police afin d'améliorer l'assistance offerte aux victimes ainsi que leur orientation vers les services extérieurs compétents. Bref, autant de services destinés à garantir la convivialité entre les habitants, à rétablir une certaine qualité de vie et à répondre aux besoins en matière d'aide et de protection des citoyens.

Een "maatschappelijk- en preventiecontract" voor Elsene

Sinds 1 januari 2002 draagt het Elsense "Veiligheidscontract" een nieuwe naam: het heet nu "maatschappelijk- en preventiecontract". Een nieuwe benaming en een nieuwe realiteit. Meer dan 65 personen worden voortaan verdeeld over verschillende gemeentelijke diensten en blijven rechtstreeks onder het gezag van Burgemeester Willy Decourty werken: de Dienst Sociale Bemiddeling, de Stadwacht(st)ers, de Cel Begeleiding en Preventie, de Dienst Gemeenschapsarbeiders en de Dienst Omkadering voor Gerechtelijke Alternatieve Straffen.

De algemene lijn van het nieuwe "Maatschappelijk- en Preventiecontract" gaat uit van de noodzakelijke samenwerking tussen de Politie die in staat is om veiligheidsproblemen doeltreffend te beantwoorden én een sociale begeleiding die gelijktijdig wordt uitgebouwd. Deze sociale actie nog niet in de vorige versie van het "Veiligheidscontract". Nu wordt een duidelijk onderscheid gemaakt tussen preventieve acties die door het burgerpersoneel van de Politiezones uitgevoerd worden, en de andere acties, die rechtstreeks van het Gemeentelijk Maatschappelijk Contract afhangen.

De Gemeentedienst voor Sociale Bemiddeling heeft als doelstelling groepen die in sociale onzekerheid leven beter te integreren en de harmonieuze samenleving van de verschillende lokale gemeenschappen aan te moedigen ("Elsene gekleurd", "Ik groet mijn gebuur"). Door middel van sociale permanenties (toegankelijk iedere morgen tussen 8u30 en 12u, behalve op woensdag) oefenen de bemiddelaars een eerstelijnsopdracht uit: ze werken aan oplossingen voor een ganse reeks problemen die hun voorgelegd worden (verzoeken bij het Gemeentebestuur, twisten over administratieve beslissingen, enz.).



EPISODE

In het kader van de sociale bemiddeling treedt de bemiddelaar op na het indienen van een klacht en probeert hij het conflict te bedaren en een herstelmaatregel uit te werken die aanvaardbaar kan zijn voor de verschillende partijen. Zijn tussenkomst beperkt zich noodzakelijk tot overtredingen zoals buurt- stoornissen, familieverlating, mondelinge bedreigingen, slagen en verwondingen, misbruik van vertrouwen, gewone diefstallen, enz.

De Stadwachtters treden preventief op: ze zijn zichtbaar aanwezig in de nabijheid van de Elsense lagere scholen, in het openbare vervoer en in sommige wijken. Een preventie- maar ook een informatie- en een bijstandsoverdracht. Het personeel telt vandaag 38 stadswachtters die instaan voor een versterkte bewaking in de omgeving van onze scholen.

De Cel Begeleiding en Preventie is een dienst die oplossingen zoekt voor al de problemen die met schoolverzuim verbonden zijn. In nauwe samenwerking met het openbare onderwijs vervult deze Cel individuele, collectieve en gemeenschappelijke opdrachten. Ze verleent aan de jongeling en aan zijn familie hulp en begeleiding in geval van schoolafhaken of verzuim.

De Dienst Gemeenschapsarbeiders heeft als doelstelling de sociale band te herstellen in wijken waar de moeilijke samenleving tussen inwoners en bepaalde groepen onveiligheid of een onveiligheidsgevoel veroorzaken.

De Gemeenschapsarbeiders steunen lokale acties, helpen de inwoners en de lokale verenigingen projecten te concretiseren die een antwoord kunnen bieden aan de realiteiten in de wijk. Ze helpen de mensen elk ontwerp of actie te ontwikkelen die hun sociale emancipatie bevordert en die hun een ander beeld van zichzelf en van hun omgeving kan geven.

De "Cel Technopreventie" werkt rond een betere bescherming van de inwoners (bijvoorbeeld: de installatie van veiligheidsdeuren door privé-personen) op het gemeentelijk grondgebied. Naast de toekenning van een premie (25% van de kosten, met een maximum bedrag van 247,89 EUR), verplaatsen zij zich gratis naar de woning van de Elsenaars die het vragen en geven deskundige raad in functie van de karakteristieken van de woning.

Tenslotte neemt de "Dienst Gerechtelijke Alternatieve Straffen" deel aan het project voor strafbemiddeling, voor begeleiding van werken met algemeen belang en voor opvoeding van personen die een gerechtelijk straf hebben opgelopen.

Tenslotte mogen we in deze opsomming de Overlegassistenten en de Slachtoffers Hulpdienst niet vergeten. Beide diensten werden naar de Politiezone Brussel Hoofdstad-Elsene overgebracht, en maken dus niet meer rechtstreeks deel uit van het "Maatschappelijke en Preventiecontract". Niettemin zijn ze nog steeds actief. De Overlegassistenten hebben als opdracht de betrekkingen tussen de Politie en de bevolking te verbeteren. In de praktijk organiseren deze assistenten activiteiten die jeugd en Politie laten dialogeren, komen ze op het terrein tussen wanneer er ordeverstoring ontstaat en helpen ze allochtone Politieagenten bij hun integratie. De Slachtoffers Hulpdienst zorgt voor de bewustmaking en de duurzame opvoeding van de politieambtenaren, zodat slachtoffers betere steun krijgen en naar de bevoegde diensten, ook buiten de Gemeente, georiënteerd worden. Kortom, al deze diensten hebben als rol het samenleven van de inwoners aangenaam te maken, een bepaalde levenskwaliteit te herstellen en de behoefte van de burger aan hulp en bescherming te beantwoorden.



LE CŒUR... ET LA FOURCHETTE!

"La semaine du Cœur" est une campagne qui vise à nous réconcilier avec l'ennemi numéro 1 de nos artères, le cholestérol, et ce, afin de mieux profiter de la vie, sans sacrifier les plaisirs de la table! La Ligue Cardiologique Belge édite une brochure qui fait le point sur le cholestérol. De la prévention au traitement médicamenteux, elle détaille les relations entre la fourchette et la santé du cœur et des artères, pour vous permettre de comprendre et de construire, en connaissance de cause, une alimentation où plaisir et santé seront au rendez-vous. Vous pouvez commander la brochure gratuitement à la Ligue cardiologique belge, rue des Champs Elysées 43, 02 649 85 37, ligue.cardio.liga@euronet.be.



EET UW HART NIET KWIJT!

"De Week van het Hart" is een campagne die als doelstelling heeft ons met de vijand van onze slagaders te verzoenen: cholestérol. Om ons beter van het leven te laten genieten zonder gastronomie op te geven heeft de Belgische Cardiologische Liga een brochure uitgegeven, waarin u alle info krijgt over cholestérol. Hoe kan men de risico's voorkomen, hoe kan men de ziekten verzorgen: u vindt alle details over het verband tussen het eten en de gezondheid van hart en slagaders. Zo krijgt u de gelegenheid om in volle bewustzijn een regel vast te stellen om van uw eten te genieten zonder uw gezondheid te beschadigen. Die brochure kan u gratis bij de Belgische Cardiologische Liga (Elyzeese Veldenstraat, 43, tel. 02 649 85 37) bestellen (ligue.cardio.liga@euronet.be).

OPÉRATION "AUTRE PACK" A L'ULB MERCREDI 9/10

L'Autre Pack est né en 1995 en réaction au "Student Welcome Pack" qui est un sac promotionnel contenant des réductions et des échantillons à l'effigie de grandes marques de produits de consommation. Celui-ci est distribué chaque année sur les campus par une firme privée. L'action "Autre Pack" vise à sensibiliser les étudiants à une consommation responsable sous-tendue par des valeurs de solidarité, d'équité, de recherche d'une vie saine, de protection de l'environnement et de respect des droits fondamentaux des travailleurs. Elle rappelle également aux étudiants les implications de leurs actes de consommateurs avec le slogan "Le pouvoir est au fond du caddie". Concrètement, cette opération consiste en la distribution de sacs "Made in Dignity", contenant divers produits du commerce équitable, de l'agriculture biologique, de protection de la santé et de l'environnement. Ils contiennent également un carnet reprenant les différentes adresses des partenaires.

Infos: Vanessa Hauteceur, 0479 42 97 82.

COORDINATION GÉNÉRALE/ALGEMENE COÖRDINATIE - 221 RUE GRAYSTRAAT

Manager: Jan Goovaerts - 02 515 61 09

Fonctionnaire de prévention/Preventie ambtenares: B. Van Lander - 02 643 65 51

Secrétariat/Secretariaat: D. Debrigode - 02 643 65 50

Episode: F. Maes - 02 643 65 62, T. Oger, I. Dal, A. Mkichri, C. Becaren - 02 643 65 63

Travailleurs communautaires/Gemeenschapsarbeiders: M. Isidi - 02 643 65 55; A. Lahmiri - 02 643 65 54; A. Wanet - 02 643 65 56

Techno-prévention/Technopreventie: R. N'Berri - 02 643 65 67

Médiation locale/Lokale bemiddeling: C. Soupant - 02 643 65 52 - S. Martin - 02 643 65 53

Cohabitation-Intégration/Samenleving-Integratie: L. Piron - 02 643 65 70 - M. Benameur - 02 643 65 71

CHAUSSÉE D'IXELLES 187/2^E ÉTAGE - ELSENSESTEENWEG 187/2^{DE} VERD.

Coordinatrice administrative/Administratief coördinator: K. Fellahi - 02 515 77 81

Sanctions alternatives/Alternatieve straffen: C. Paquot - 02 515 77 94; P. Dechambre - 02 515 77 95

APS/Stadswachtters: 02 515 77 82

RUE DE LA TULIPE 31/TULPSTRAAT

G. Masau-Kafuka - 02 515 77 97

CHAUSSÉE DE WAVRE 83 WAVERSESTEENWEG

Médiation sociale/Sociale bemiddeling: A. Ahsinat - 02 515 77 91; F. N'Sangolo Mboku - 02 515 77 92;

E. Aksajef - 02 515 77 92; T. Goetghebeur - 02 515 77 93

RUE DU VIADUC 20 VIADUCTSTRAAT

Assistants de Concertation/Overlegassistenten: J.-M. Wolwertz - 02 515 77 84

RUE DU COLLÈGE 1 COLLEGESTRAAT

Bureau d'Assistance aux Victimes (BAV)/Slachtoffers Hulpdienst: R. Beck - 02 515 77 86; A.-F. Anciaux - 02 515 77 79

CPAS et aide sociale: le revenu d'intégration remplace le minimex

Le 1^{er} octobre 2002 entrera en vigueur la loi sur le droit à l'intégration sociale. Elle remplacera la loi sur le minimum de moyens d'existence (minimex). Cette nouvelle législation introduit des changements dans l'aide sociale apportée par le CPAS. Très sommairement, voici quelques éléments de la loi.

Un changement de nom et d'esprit

La loi sur le minimex affirmait le droit pour toute personne au minimum de moyens d'existence. La nouvelle loi affirme le droit à l'intégration sociale, soit par un emploi, soit par un revenu d'intégration (ex-minimex). Elle met principalement l'accent sur l'insertion par l'emploi et la formation, dans le cadre d'un projet individualisé d'intégration sociale. Ce projet fait l'objet d'un contrat entre la personne et le CPAS. Les jeunes entre 18 et 25 ans sont particulièrement visés.

Par exemple, ils pourront mener des études en disposant du revenu d'intégration. Toutefois, la loi insiste sur la nécessité de recourir aux parents pour qu'ils remplissent leurs obligations financières à l'égard de leurs enfants.



Les conditions d'octroi

Comme le minimex, le droit à l'intégration sociale est lié à certaines conditions d'octroi. Ainsi, peuvent en bénéficier les Belges, les ressortissants d'un pays membre de l'Union européenne, les réfugiés reconnus et les apatrides, et - amélioration par rapport au minimex - les étrangers inscrits au registre de la population.

La personne doit avoir sa résidence effective en Belgique, être majeure, ne pas disposer de ressources suffisantes, être disposée à travailler et, le cas échéant, faire valoir ses droits à la législation sociale belge ou étrangère (indemnités de mutuelle, allocations de chômage, de handicapé, pension, etc.).

Le montant du revenu d'intégration

Le montant du revenu d'intégration varie en fonction de la situation de la personne. La nouvelle loi distingue 4 catégories: cohabitant (389,11 EUR/mois), isolé (583,66 EUR), isolé avec enfant(s) à charge (778,21 EUR), isolé majoré (personne qui verse une pension alimentaire pour un (des) enfant(s) ou qui en assure une garde alternée) (le montant n'est pas encore déterminé, il se situera entre le taux isolé et le taux isolé avec enfant à charge).

Dorénavant, les membres d'un couple marié auront chacun un dossier et ils toucheront chacun un revenu d'intégration au taux cohabitant.

Pour en savoir plus ...

Le CPAS organisera prochainement une séance d'informations sur le contenu et la portée de la nouvelle loi. Toutefois, si vous avez besoin d'une information ou d'un conseil concernant vos droits en matière d'aide sociale, n'hésitez pas à vous adresser au CPAS aux numéros de téléphone suivants:

Numéro général: 02 641 54 11. Service social: 02 641 54 47. Cap Emploi (cellule d'insertion socio-professionnelle): 02 641 56 63.

OCMW en sociale steunverlening: het leefloon vervangt het bestaansminimum

Op 1 oktober 2002 wordt de wet betreffende het recht op maatschappelijke integratie van kracht ter vervanging van de wet betreffende het bestaansminimum (BM). Enkele wijzigingen die eruit voortvloeien worden hieronder uiteengezet.

Een wijziging van de naam en van de geest

De wet op het bestaansminimum had het recht ingesteld op een minimum aan bestaansmiddelen voor iedereen. De nieuwe wet legt de nadruk op het recht op de maatschappelijke integratie hetzij door

het werken hetzij door een leefloon (ex-bestaansminimum) en voornamelijk het werken en de nodige opleiding in het raam van een geïndividualiseerd sociaal integratieproject.

Dat project maakt deel uit van een contract tussen de persoon en het O.C.M.W. De jongeren tussen 18 en 25 jaren worden bijzonder bedoeld. Zij zullen bijvoorbeeld mogen studeren en over het leefloon beschikken. Niettemin onderstreept de wet het beroep op de ouders inzake hun financiële verplichting tegenover hun kinderen.

De Toekenningsvoorwaarden

Het recht op maatschappelijke integratie wordt gebonden aan bepaalde toekenningsvoorwaarden zoals dat vroeger eveneens het geval was met het bestaansminimum. Kunnen ervan genieten: de Belgen, de burgers van een

land dat aangesloten is bij de Europese Gemeenschap, de erkende vluchtelingen en de staatlozen, en -een verbetering ten opzichte van het bestaansminimum- de buitenlanders die ingeschreven zijn in het bevolkingsregister. De verblijfplaats van de persoon moet in België gelegen zijn, hij moet meerderjarig zijn, niet over voldoende bestaansmiddelen beschikken, bereid zijn te werken en in voorkomend geval, zijn rechten doen gelden op de belgis-che of buitenlandse sociale wetgeving (uitkeringen inzake mutualiteit, werkloosheid, handicap, pensioen e.d.).

Het bedrag van het leefloon

Het bedrag van het leefloon schommelt in functie van de toestand. De nieuwe wet voorziet 4 categorieën: samenwonende (389,11 EUR/maand), alleenstaande (583,66 EUR), alleenstaande met kin(eren) ten laste (778,21 EUR), alleenstaande met verhoogd tussenkomst (d.w.z. de persoon die een alimentatieuitkering voor zijn kin(eren) stort of die een afgewisseld hoede erover heeft). Voortaan zal een afzonderlijk dossier opgevoerd worden voor elk lid van een gehuwd echtpaar en zij zullen elk een leefloon voor samenwonende ontvangen.

Indien U meer wil weten....

Het O.C.M.W. zal een infovergadering binnenkort organiseren. Inmiddels blijft het O.C.M.W. ter uwe beschikking voor enige informatie of raad aangaande uw rechten op sociale steunverlening. Aarzel dus niet om contact te nemen met het O.C.M.W. op volgende telefoonnummers: Algemeen oproepnummer: 02 641 54 11. Sociale Dienst: 02 641 54 47; Kaap Tewerkstelling: 02 641 56 63.



UNE DÉCORATION QUI HONORE IXELLES

La Ministre française de la Culture et de la Communication Catherine Tasca dans le dernier gouvernement Jospin a nommé **Marcel Pesleux** Officier de l'Ordre des Arts et des Lettres le 20 février dernier. Marcel Pesleux n'est pas inconnu à Ixelles, puisqu'il enseigne à La Cambre depuis 1968. A travers son Directeur, aujourd'hui retraité, c'est l'Institut d'Architecture de la place Flagey lui-même qui est distingué puisque, trois années de suite, la manifestation "Archilab" a désigné l'Institut parmi les douze meilleures écoles d'architecture en Europe.

CHILD FOCUS RECHERCHE ... DES BÉNÉVOLES

Organisation privée de droit belge reconnue d'utilité publique et de dimension internationale, Child Focus a pour mission, d'une part un support actif dans les enquêtes de disparition, d'enlèvement ou d'exploitation sexuelle d'enfants et, d'autre part, la prévention et la lutte contre ces phénomènes. Aujourd'hui, cette association souhaite créer, dans chacun des 27 arrondissements judiciaires, une antenne pour l'organisation locale de campagnes d'affichage. Child Focus a donc besoin de bénévoles, et pas uniquement ixellois. En outre, le Centre recherche des volontaires pour la production d'affiches qui est centralisée à Bruxelles. Ceux qui préfèrent réaliser occasionnellement des tâches administratives sont également les bienvenus.

Si cela vous intéresse, vous pouvez prendre contact avec la responsable du secteur d'Ixelles Anne Leenen qui vous expliquera les modalités pratiques pour devenir bénévole: 0477 294 574 ou 02 772 63 95 (répondeur), www.childfocus.be et www.childfocus-net-alert.be.



CHILD FOCUS ZOEKT... VRIJWILLIG(ST)ERS

Child Focus is een privé-organisatie, onder Belgisch recht. Ze werd van algemeen belang erkend en heeft nu internationale omvang. Child Focus heeft als doelstelling een actieve steun te bezorgen in onderzoeken betreffende verdwijningen, ontvoeringen of seksueel misbruik op kinderen. Anderzijds werkt ze rond preventie en bestrijding tegen dergelijke misdaden. Vandaag wenst deze vereniging in de 27 gerechtelijke arrondissementen van ons land een steunpunt op touw te zetten voor de organisatie van affichecampagnes op lokaal niveau. Child Focus heeft dus vrijwillig(st)ers nodig, en niet alleen in Elsene. Bovendien zoekt het Centrum vrijwilligers voor de productie van deze affiches die te Brussel gecentraliseerd is. Wie zich liever af en toe aan administratief werk wenst te zetten is ook welkom. Indien u geïnteresseerd bent kan u contact opnemen met de verantwoordelijke van de sector Elsene, Anne Leenen, die u de praktische modaliteiten zal uitleggen om vrijwilliger te worden: 0477 294 574 of 02 772 63 95 (antwoord-apparaat), www.childfocus.be en www.childfocus-net-alert.be



Ci-dessous: A Basse-Wavre, fabrication de petits animaux à l'aide de pommes de pins, noix vertes, branchages, champignons, élastiques et cure-dents.



Vacances animées à Ixelles

Plus de 800 jeunes Ixellois ont participé activement pendant l'été aux animations proposées par les Services de l'Instruction Publique, de la Jeunesse et des Sports de la Commune. Un nombre important d'animations leur étaient proposées, il y avait pour tous les goûts et pour tous les âges!

Visite des grottes de Han pour les petits et grands, barbecues pour les plus fous, balades à vélo pour les rigolos, bricolage pour les plus sages, tournois de sports pour les plus forts... étaient au programme des plaines de jeux du Service de la Jeunesse. Plus de 40 animateurs ont encadré, chaque jour, en moyenne, près de 200 enfants de 6 à 16 ans.

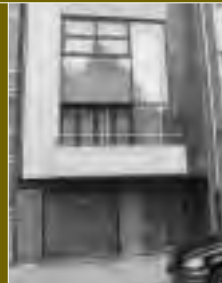
Le Service de l'Instruction Publique a animé deux lieux. A Boondaal, les petits de 2,5 à 6 ans ont profité d'ateliers et animations issus de l'imagination débordante des moniteurs(rice)s: parcours d'un petit train imaginaire autour du monde, imitation des démarches et bruits des animaux, découverte des ressources naturelles environnantes n'en sont que quelques exemples. Le domaine Madeleine Clément à Basse-Wavre, réservé aux jeunes de 6 à 14 ans fut le théâtre, notamment, de jeux olympiques avec comme valeurs dominantes la solidarité, l'entraide et la compréhension de la

diversité. L'accueil et la qualité des animations ont fait l'unanimité sur les deux sites.

Globalement, 676 enfants furent présents, avec une moyenne de 245 enfants par jour. Les plus sportifs ont pu s'initier à plusieurs disciplines sportives, qui allaient du tennis à la course d'orientation, du VTT à la voile ou encore du trampoline au water-polo... proposées par les amateurs du Service des Sports au Stade, à la piscine et sur le plan d'eau de Seneffe. Au total 275 jeunes, de 6 à 18 ans, ont sportivement occupé leurs vacances!

Afin d'éviter les problèmes d'encadrement pour l'année prochaine, nous invitons tous les jeunes qui souhaiteraient devenir moniteurs à suivre les formations adhoc pour obtenir leur brevet. Renseignements: Service de l'Instruction Publique: 02 515 65 11

IXELLES, COMMUNE D'ARCHITECTURE (2)



MAURIZIO COHEN (MILAN, 1964 -)

Un architecte "ixellois" relance le débat sur la pratique et l'avenir de l'architecture en Belgique francophone... à Venise!

La Communauté française de Belgique a, en effet, confié le rôle de commissaire d'exposition du Pavillon Belge de la Biennale Internationale de Venise à l'architecte milanais, ixellois d'adoption, Maurizio Cohen. Diplômé de la Faculté d'Architecture Politecnico de Milan, Maurizio Cohen vit et travaille à Ixelles depuis dix ans. Partageant son temps entre recherche, enseignement (notamment à La Cambre) et réalisations architecturales proprement dites, il est l'auteur de plusieurs ouvrages sur l'architecture moderne et contemporaine.

A Ixelles, il a réalisé avec Georges Hirsch pour l'Atelier d'Architecture des Champs Elysées deux petites maisons mitoyennes remarquables aux n° 42 et 48 de la rue Châlon.

Conçu à la manière des expositions universelles (chaque pays est libre d'y présenter sa vision de la création architecturale sur son territoire), la Biennale de Venise est sans conteste un des rendez-vous majeurs du monde de l'architecture. En tant que chef d'orchestre du Pavillon Belge, Cohen a pris le parti de monter une exposition-manifeste où, non sans humour, il mène une réflexion acerbe sur l'état de l'architecture en Wallonie et à Bruxelles.

De fait, il tire à boulets rouges sur l'architecture affairiste où la qualité d'un projet ne se juge qu'à sa rentabilité; stigmatise le Quartier européen comme l'un des pires musées des ouvrages architecturaux, bâti sans aucun projet de ville sans aucune intention de représenter les millions d'habitants de l'Europe communautaire (...). En périphérie, il regrette la banalisation généralisée de l'architecture traditionnelle ("les fermettes") qui a permis une forme d'étalement (...) parmi les plus incohérents d'Europe.

Loin du pessimisme et de l'auto-flagellation, Maurizio Cohen a le sentiment que la Belgique francophone commence lentement à sortir de plusieurs années d'obscurantisme culturel en la matière. Preuve en est qu'il a découvert dans ce paysage qu'il juge maussade et timoré, sept "îles flottantes", sept projets publics d'architecture contemporaine menés dans l'adversité par des administrations et des architectes courageux.

A découvrir à la Biennale de Venise jusqu'au 3 novembre 2002 ou en lisant le catalogue du Pavillon Belge, édité par le Ministère de la Communauté française de Belgique dans la collection "La Lettre Volée" dont sont extraites les citations de M. Cohen (www.lettrevolee.com)

En illustration en haut de page: maison d'habitation, 42 rue Renier Chalon (arch. Hirsch et Cohen pour Atelier des Champs Elysées)

Vous avez 55 ans ou plus? U bent 55 of 55 plusser?

La Commune d'Ixelles vous invite le 14/10 à la "Journée des Nouveaux Retraités" au Musée d'Ixelles

Le lundi 14 octobre 2002, le Service des Affaires sociales organise, à l'initiative de l'Echevine de l'Action sociale Françoise Picqué, un après-midi d'information et de distraction qui s'adresse particulièrement aux personnes nouvellement pensionnées ou en voie de l'être. D'une manière générale, aux personnes de plus de 55 ans. Cette activité, dont l'entrée est entièrement gratuite se déroulera de 13h à 17h, au Musée d'Ixelles, rue Jean Van Volsem 71.

LES SERVICES COMMUNAUX PRESENTS

- > **Service Animation XL-Loisirs:** ce Service organise des activités de loisirs destinés aux "seniors" à partir de 55 ans détaillées chaque mois dans INFO IXELLES. A l'occasion de cette Journée, l'affiliation à XL-Loisirs sera gratuite.
 - > **Les resto-clubs:** le Service des Repas, pour les restaurants, et le Service Animation XL-Loisirs, pour les clubs, vous expliqueront les spécificités et les conditions d'accès aux cinq restaurants et cinq clubs de la Commune.
 - > **Service social:** toutes les facettes d'un service qui en rend une multitude.
 - > **Maison de Repos Les Heures Douces:** la Commune gère depuis plus de vingt ans une résidence 3ième âge, de 88 lits, rue V. Greyson, 53.
 - > **Service de la Culture:** ce Service présentera l'ensemble de son programme, vous offrira un laissez-passer permettant à deux personnes d'assister à un spectacle du Petit Théâtre Mercelis pour le prix d'une seule place et organise à 16h30 une visite guidée gratuite du quartier de l'Ermitage.
 - > **Bibliothèque publique communale:** les bibliothécaires vous présenteront les services et activités organisés par les sections "Adultes" et "Jeunesse" ainsi que l'opération "La Fureur de Lire". Chaque nouveau retraité aura droit à un sac complet "Fureur de lire": petits livres de nouvelles, programme d'animations et crayons.
 - > **Service des Sports:** informations complètes sur les cours de gymnastique, d'aquagym et de badminton, avec une séance gratuite à la clé.
 - > **Service de l'Information:** présentation des publications communales.
 - > **Service de l'Intergénérationnel:** informations sur les activités de "Mosaïque-XL", qui offre aux seniors la possibilité de collaborer aux écoles des devoirs, à la ludothèque, à l'espace conte, à l'informatique, voire d'autres animations qui pourraient prendre forme lors de rencontres intergénérationnelles.
- Chaque service sera en mesure de vous offrir un bon de gratuité pour une activité ou une visite d'information.

Infos complémentaires: Service des Affaires sociales: 02 515 60 62.

De Gemeente Elseno nodigt u uit op de "Dag van de nieuwe gepensioneerden" op maandag 14 oktober 2002

Op maandag 14 oktober 2002 organiseert de Dienst van de sociale Zaken, op initiatief van Françoise Picqué, Schepen van de Sociale Actie een info- en ontspanningsnamiddag, die bijzonder geschikt is voor mensen die pas gepensioneerd zijn of die binnenkort met pensioen gaan. Meer in het algemeen wordt deze namiddag voor al de 55 plussers op touw gezet. De ingang is vrij en de activiteit zal in het Museum van Elseno, Jean Van Volsemstraat, 71, tussen 13u en 17u plaatshebben.

DE AANWEZIGE GEMEENTEDIENSTEN:

- > **Dienst Animatie Elseno-Vrije Tijd:** deze dienst organiseert vrije tijdsactiviteiten voor de "senioren" vanaf 55 (alle details in onze maandelijkse brochure INFO ELSENE). Ter gelegenheid van deze Dag is de inschrijving voor "Elseno-Vrije Tijd" gratis!
- > **De Resto-Clubs:** De dienst van de Maaltijden en de Dienst Animatie Elseno-Vrije Tijd zullen u alle nodige inlichtingen verschaffen over bijzonderheden en inschrijvingsvoorwaarden in onze 5 restaurants en 5 clubs.
- > **De Sociale Dienst:** al de aspecten van een dienst die een menigte... diensten aanbiedt!
- > **Rusthuis "Uren van Geluk":** sedert meer dan 20 jaar beheert de Gemeente een Residentie van de 3de leeftijd, met 88 bedden, gelegen Victor Greysonstraat, 53.
- > **De Dienst Cultuur:** deze Dienst zal u zijn volledig programma voorstellen. U krijgt ook een pas, waarmee twee personen een voorstelling in het Klein Mercelis Theater kunnen bijwonen voor de prijs van slechts één plaats.
- > **De openbare Gemeentebibliotheek:** de bibliothecarissen zullen u de diensten en de activiteiten voorstellen die door de afdelingen "Volwassenen" en "Jeugd" op touw gezet worden, alsook de actie "La Fureur de Lire".
- > **De Dienst van de Sport:** volledige informatie over turnen-, aquagym- en badmintonlessen, en u krijgt er een gratis les bij!
- > **Informatedienst:** voorstelling van de gemeentelijke publicaties.
- > **De Dienst voor Intergenerationele relaties:** info over de activiteiten van "Elseno-Mozaiëk". Seniores krijgen de gelegenheid om aan de huiswerk-scholen, aan de ludothek, aan de vertelselruimte, aan informatica groepen samen te werken, en... wie weet?... aan andere activiteiten die tijdens intergenerationele bijeenkomsten vaste vorm zouden aannemen. Elke dienst zal u een gratische bon voor een activiteit of een infobezoek aanbieden.

Voor verdere info: Dienst van de Sociale Zaken: 02 515 60 62.

ENVIE D'UN LIVRE... À PRÊTER?

La bibliothèque publique communale francophone d'Ixelles est accessible à tous gratuitement jusque l'âge de 26 ans. Au-delà, la cotisation est de 7,40 euros pour 12 mois.

À l'inscription, l'utilisateur reçoit une carte nominative unique pour les sections "Adultes" et "Jeunesse". Le prêt (gratuit) est d'une durée maximale de 3 semaines. En section "Adultes", vous pouvez emprunter un maximum de 7 unités, et en section "Jeunesse" un maximum de 5 unités.

Suivant les demandes des lecteurs, des prêts interbibliothèques peuvent avoir lieu dans toute la Communauté française. Vous avez également la possibilité de consulter les périodiques et les quotidiens sur place, de faire des photocopies (A4 à 0,15 euro - A3 à 0,25 euro) ainsi que des recherches sur Internet. Durant l'année, diverses animations ont lieu: lecture, ateliers, expositions,...

Les horaires des séances de prêt sont les suivants:

Section "Adultes":

Mardi 10h – 12h & 13h – 18h
Mercredi 13h – 19h
Jeudi et vendredi 13h – 18h
Samedi 10h – 12h

Section "Jeunesse":

Mardi 15h30 – 18h
Mercredi 13h – 19h
Jeudi & vendredi 13h – 18h
Samedi 10h – 12h



FLAGEY: UNE SEMAINE D'OUVERTURE

L'événement de cette rentrée culturelle ixelloise est sans conteste le lancement de FLAGEY et son "Festival d'ouverture" qui se déroulera du 1 au 6 octobre.

Cette première programmation lève le voile sur l'identité de Flagey et indique déjà les couleurs de la saison: la découverte de jeunes musiciens, les artistes en résidence, les voyages méditerranéens, le jazz sous toutes ses formes, le dialogue entre le son et l'image, la rencontre des genres. Invitation à la découverte de nouvelles esthétiques, d'autres cultures, d'expressions différentes, ce Festival propose une soixantaine d'animations sur la semaine: impossible de vous les détailler toutes ici. Demandez le programme au 02 641 10 20 ou rendez-vous sur le site Internet www.flagey.be.

"Habitat et Rénovation" à Ixelles

Vous êtes propriétaire d'un bien immobilier et vous souhaitez le mettre en location sans devoir vous en occuper? Vous désirez percevoir vos loyers quoi qu'il arrive et retrouver votre bien dans l'état où vous l'avez confié? Bref, vous souhaitez vous libérer de tout souci! La solution existe à Ixelles. Située rue Sans Souci, l'Agence Immobilière Sociale "Habitat et Rénovation" peut apporter une réponse gratuite et efficace à votre problème.

Qu'est-ce qu'une Agence Immobilière Sociale - AIS?

Les AIS sont des asbl qui se développent depuis plusieurs années à Bruxelles. Actuellement au nombre de 13 et subventionnées par la Région de Bruxelles-Capitale, elles gèrent un parc d'un peu plus de 650 logements du secteur privé mis ainsi à disposition de personnes à faibles revenus. Habitat et Rénovation est l'une de ces Agences Immobilières Sociales et gère des logements depuis 1993.

Pourquoi confier votre bien à une AIS?

En tant que propriétaire, vous manquez sans doute de temps pour la gestion de votre bien, il est peut-être trop éloigné de votre domicile, vous trouvez que le suivi juridique ou technique est difficile et contraignant, vous rencontrez éventuellement des problèmes avec les occupants (loyers non payés, conflits,...).

Qu'à cela ne tienne, l'AIS Habitat et Rénovation est là pour assurer la gestion de votre bien immobilier en remplissant les obligations du propriétaire: visites, établissement du contrat de bail, réalisation des états des lieux, perception des loyers, suivis en justice de Paix, gestion et répartition des charges,...

Elle remplit également les obligations des locataires: prise d'assurance incendie et dégât des eaux, entretien des chaudières, convecteurs, chauffe-eau et cheminées, paiement des loyers chaque mois, remise en état des logements après une location,...

Quels sont vos principaux avantages en tant que propriétaire?

L'AIS Habitat et Rénovation assure: le bon entretien du bien locatif, le paiement régulier du loyer, même en cas de vide locatif, que le locataire ait réglé ou non son loyer, et la remise en état du logement compte tenu d'une usure normale et de la vétusté.

Comment se déroule cette prise en gestion?

Le propriétaire intéressé prend contact avec l'AIS dont un délégué explique alors en détail le système de contrat proposé et effectue une visite (sans engagement) du logement. En cas d'intérêt mutuel, le montant du loyer est éva-

lué sur base de la situation du logement, de son état, de sa taille,... Enfin, un contrat précisera l'ensemble des modalités ainsi que la durée de la location.

Cette formule vous intéresse?

Contactez Habitat et Rénovation en téléphonant à Philippe Peeters au 02 639 60 16 ou à Régine Colot au 02 639 60 17.

Agréée et subsidiée par la Région de Bruxelles-Capitale pour ses services logements depuis 1993, H&R est soutenue par la Commune et le CPAS d'Ixelles, la Fondation Roi Baudouin, la Loterie Nationale et la United Found for Belgium.



Huisvesting en Renovatie in Elsene

U bent eigenaar van een gebouw en u wenst het te verhuren zonder praktische beslommingen? U wenst zekerheid over de ontvangsten van de huishuur en het gebouw in dezelfde staat terug te vinden waarin u het aan de huurder gelaten heeft? Kortom, u wenst alle zorgen kwijt! Het Sociaal Verhuurkantoor "Huisvesting en Renovatie" in de Sans Soucistraat kan u gratis een werkzame oplossing aanbieden.

Wat is een Sociaal Verhuurkantoor – SVK?

De SVK's zijn vzw's die sedert een paar jaren in het Brusselse ontstaan zijn. Er bestaan nu 13 SVK's die door het Brusselse Hoofdstedelijk Gewest gesubsidieerd worden. Ze zorgen voor het beheer van ongeveer 650 gebouwen uit de privé-sector die ter beschikking worden gesteld van personen met lage inkomsten. "Huisvesting en Renovatie" is één van deze Sociale Bouwagenschappen en beheert woningen sedert 1993.

Waarom zou u uw goed aan een SVK toevertrouwen?

Als eigenaar heeft u waarschijnlijk te weinig tijd om uw goed te beheren. Het gebouw ligt

misschien te ver van uw eigen woning, u beschouwt de juridische of technische follow-up te moeilijk of te lastig, eventueel heeft u problemen met de bewoners (het huishuur wordt te laat betaald, u heeft twisten,...).

Het SVK "Huisvesting en Renovatie" zorgt voor het beheer van het gebouw door de plichten van de eigenaar te vervullen: bezoeken, opstellen van het huurcontract en van de plaatsbeschrijvingen, inning van de huishuur, handelingen bij de vrederechter, beheer en verdeling van de lasten,...

Het SVK vervult eveneens de plichten van de huurders: het afsluiten van een verzekering tegen brand- en waterschade, het onderhoud van de verwarmingsketel, de convector, de heetwaterinstallatie en de schoorsteen, de betaling van het maandelijkse huishuur, de herstelling van de woning na het verhuren,...

Welke zijn uw voornaamste voordelen als eigenaar?

Het SVK zorgt voor de goede onderhoud van de verhuurde woning, voor de regelmatige betaling van het huishuur en voor de herstelling van de woning, en houdt rekening met een normale slijting en veroudering van het goed. Heeft de huurder zijn huishuur gestort of niet, is het gebouw leeg gebleven of niet, is zonder belang.

Hoe gebeurt de beheervername?

Indien u als eigenaar geïnteresseerd bent, neemt u contact op met het SVK: een afge-

vaardigde legt u dan het typecontract uit en bezoekt de woning, zonder verplichting. Indien de twee partijen akkoord gaan, wordt het bedrag van het huishuur geschat, op basis van de ligging, de staat, de oppervlakte,... van de woning. Tenslotte worden al de modaliteiten en de tijdsduur van het verhuren in het contract bepaald.

Bent u in deze formule geïnteresseerd?

Neemt u dan contact op met "Huisvesting en Renovatie": Philippe Peeters, 02 639 60 16 of Régine Colot, 02 639 60 17.

H & R vzw is door het Brusselse Hoofdstedelijk Gewest voor haar Huisvestingsdiensten sedert 1993 goedgekeurd en gesubsidieerd. Ze wordt eveneens door de Gemeente Elsene, het OCMW, de Koning Boudewijn Stichting, de Nationale Loterij en de United Found for Belgium gesteund.



octobre: Journée Découverte Entreprises

oktober: Open Bedrijvendag

Que se passe-t-il derrière les murs d'une entreprise? Comment se déroule le processus de fabrication? Quelles sont les personnes qui y travaillent? Depuis 1996, la Journée Découverte Entreprises (JDE) a pour ambition de faire découvrir au grand public les coulisses du monde de l'entreprise. Pour cette édition, la JDE innove et lance des partenariats avec des communes bruxelloises, dont Ixelles où l'action sera conduite par l'Echevine du Développement économique Julie de Grootte et l'Echevin de l'Information Jean-Pierre Brouhon. Deux services communaux, l'Imprimerie et le Garage communal, vous seront donc ouverts pour la circonstance ainsi que huit entreprises ixelloises dans des domaines très divers.

Wat gebeurt er achter de muren van een bedrijf? Hoe ontwikkelt zich het fabricatieproces? Welke personen werken eraan? Sinds 1996 heeft de "Open Bedrijvendag" als doel de coulissen van de bedrijven door het publiek te laten ontdekken. Voor deze editie innoveert de DOB: partnerschappen worden met andere Brusselse gemeenten, waaronder Elsene, op touw gezet. Bij deze gelegenheid zullen twee gemeentediensten, de Drukkerij en de Garage, alsook acht Elsense bedrijven, die in verschillende vakken actief zijn, voor u openstaan.

HUIT ENTREPRISES PRIVÉES ACHT PRIVÉ-BEDRIJVEN

AB3

Chaussée d'Ixelles 227b Elsensesteenweg

La chaîne de télé AB3 propose, depuis octobre 2001, une programmation articulée selon 6 axes: le divertissement, la fiction, l'information, les magazines, les programmes pour enfants et le sport. Visites de 11h à 17h.

AB3 is een algemene televisiezender die overal in Wallonie en Brussel wordt uitgezonden. AB3 biedt een programmatie die op 6 pijlers gebaseerd is: ontspanning, fictie, informatie, magazines, jeugdprogramma's en sport. Openingsuren: van 11u. tot 17u.

AMERICAN GYM SPRL

Bld General Jacqueslaan 144

L'American Gym fitness, c'est plus de 40 activités pour garder la forme, un magasin de sports, un sauna, un hammam et bien d'autres choses à découvrir...

American Gym fitness, meer dan 40 activiteiten voor uw conditie, een sportwinkel, een sauna, een hammam en heel wat meer om te ontdekken...

BRUSSELS BOWLING & LUCKY CLUB

Av des Saisons 92 Jaargetijdenlaan

Cette société possède deux établissements entre l'ULB et la VUB: "Brussels Bowling", un bowling à 6 pistes, et "Lucky Club", un bar américain avec 9 billards américains. À l'intérieur, aucun doute: vous êtes aux États-Unis...

Deze NV bezit twee horecazaken gelegen tussen de ULB en de VUB. De eerste is Brussels Bowling, een luxeuzze bowling met 6 banen. Lucky Club, de tweede vestiging, is een 'American bar' met 9 Amerikaanse biljarts. Binnenin waan je wel in de USA.

CIVA ASBL

Rue de l'Ermitage 55 Kluisstraat

Le Centre International pour la Ville, l'Architecture et le Paysage (CIVA asbl) vous propose des bibliothèques sur les thèmes de l'architecture, des espaces verts et de l'écologie, un centre d'archives, des salles d'expositions et 6 salles en location...

De vzw CIVA biedt aan bibliotheken met naslagwerken over architectuur, groenvoorzieningen en ecologie, een archief, tentoonstellingszalen en zes zalen die kunnen worden afgehuurd.

HOTEL LEOPOLD

Rue du Luxembourgstraat 35

L'hôtel Léopold, 4 étoiles, est un élégant et luxueux établissement avec ses 110 chambres et suites aménagées de façon moderne et confortable, son restaurant gourmet "Salon Les Anges", son bar-braserie "Leopold".

Het luxueus en elegante 4sterren Leopold hotel heeft 110 modern en comfortabele

kamers en suites, een gastronomisch restaurant 'Salon Les Anges' een sfeerful ingerichte bar en brasserie restaurant 'Leopold'.

IMPRIMERIE BOREUX

Rue de Livourne 65 Livornostraat

Spécialisée dans les imprimés de luxe depuis plus de 50 ans, l'Imprimerie Boreux vous propose des travaux réalisés en typographie, offset, thermorelief, timbrage, taille-douce.

Drukkerij Boreux is al meer dan 50 jaar gespecialiseerd in luxe-drukwerk en stelt u verschillende technieken voor: typografie, offset, thermoreliëf, stempeldruk en kopergravure.

A. MOUCHART & FILS

Rue Eugène Cattoirstraat 11

Spécialisée en vins français depuis plus de cent ans, la famille Mouchart vous fera découvrir un siècle de travail du vin.

De familie Mouchart, al meer dan honderd jaar gespecialiseerd in Franse wijnen, wenst u kennis te laten maken met een eeuw wijnexpertise.

RESIDENCE SENIORIE GRAY COURONNE

Av. de la Couronne 42-46 Kroonlaan

La Seniorie Gray-Couronne vous offre 109 studios et appartements entièrement équipés. Cuisine raffinée, personnel souriant et compétent. Visites de 14 à 18 heures.

Seniorie Gray-Couronne bevat 109 volledig ingerichte studio's en flats. Open tussen 14 en 18 uur.

DEUX SERVICES COMMUNAUX TWEË GEMEENTEDIENSTEN

IMPRIMERIE COMMUNALE

GEMEENTEDRUKKERIJ

Chaussée d'Ixelles 168 Elsense Steenweg

Créée en 1901, l'Imprimerie communale d'Ixelles réalise l'ensemble des documents administratifs ainsi que les dépliants, affiches, périodiques et brochures pour les divers échevinats. Cette visite vous permettra de découvrir les secrets d'un métier passionnant dans des locaux exception-

10